



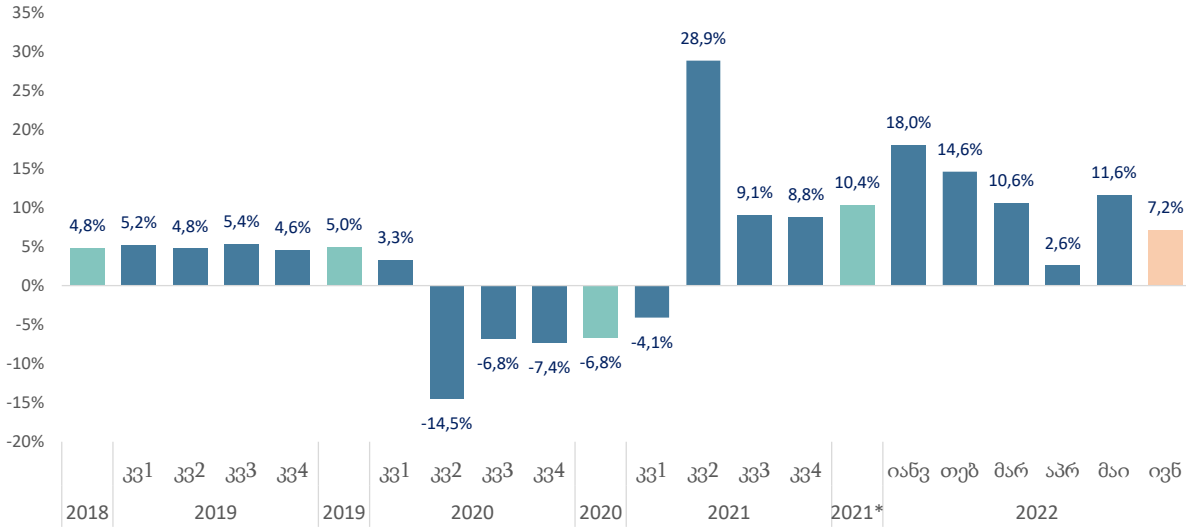
მიმდინარე ეკონომიკური ტენდენციები

თბილისი, 2022

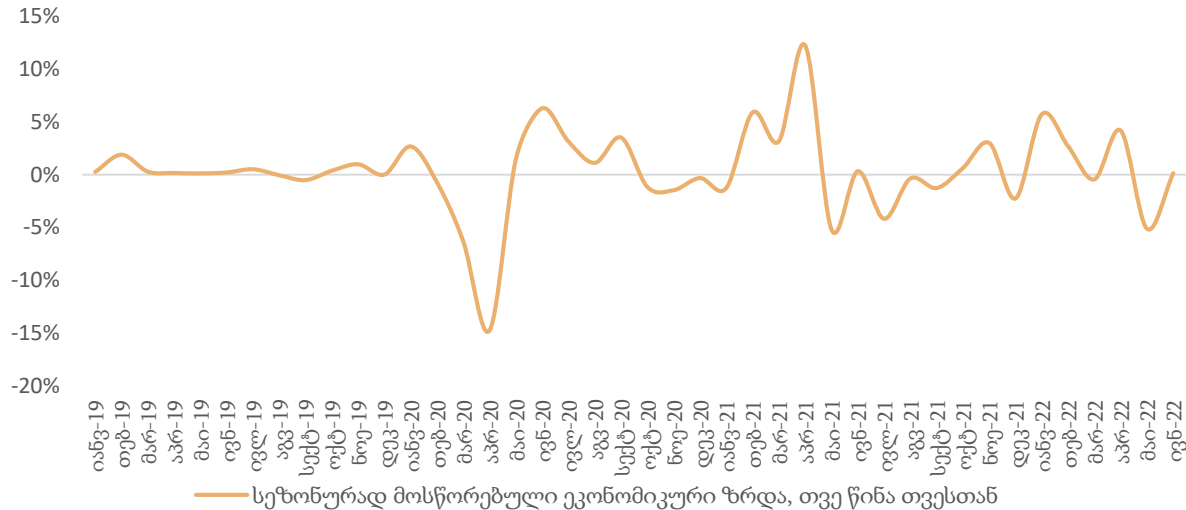
- 2022 წლის ივნისში, სტატისტიკის ეროვნული სამსახურის წინასწარი შეფასებით, რეალური მშპ-ს ზრდის ტემპმა შეადგინა 7.2 პროცენტი, ხოლო 2022 წლის პირველი ნახევრის საშუალო ზრდამ შეადგინა 10.5 პროცენტი
- ივლისში წლიურმა ინფლაციამ შეადგინა 11.5 პროცენტი და საბაზო ინფლაცია გაუტოლდა 7.0 პროცენტს
- ივნისში ექსპორტი გაიზარდა წლიურად 27.9 პროცენტით და იმპორტი გაიზარდა წლიურად 21.2 პროცენტით, რამაც გაზარდა სავაჭრო დეფიციტი 16.6 პროცენტით წლიურად და გაუტოლდა 598.4 მლნ აშშ დოლარს
- ივნისის რეალური ეფექტური გაცვლითი კურსი გაიზარდა 11.9 პროცენტით წინა წლის შესაბამის პერიოდთან შედარებით და გაუფასურდა 1.2 პროცენტით წინა თვესთან
- საქართველოს ეროვნულმა ბანკმა მონეტარული პოლიტიკის განაკვეთი 11.0 პროცენტზე დატოვა

ივნისში ეკონომიკურმა ზრდამ 7.2 პროცენტი შეადგინა

ეკონომიკური ზრდა, % წ/წ

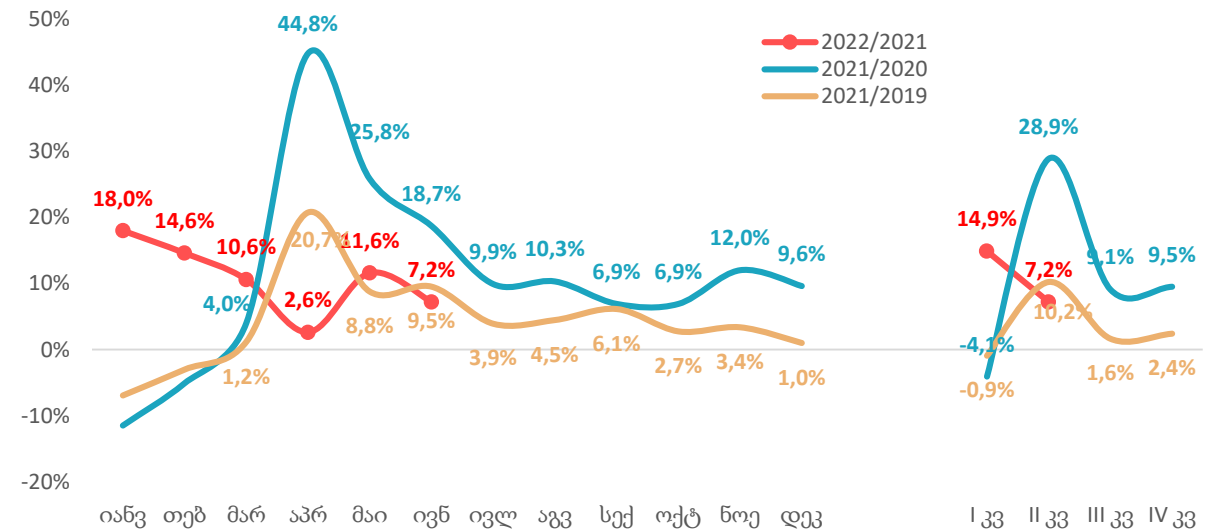


ეკონომიკური ზრდა, % თ/თ



- წინასწარი შეფასებით, 2022 წლის ივნისში, წინა წლის შესაბამის პერიოდთან შედარებით, რეალური მთლიანი შიდა პროდუქტის ზრდამ 7.2 პროცენტი შეადგინა, ხოლო იანვარი-ივნისის საშუალო მაჩვენებელი 10.5 პროცენტი.
- 2022 წლის ივნისში, წინა წლის შესაბამის პერიოდთან შედარებით ზრდა შეინიშნებოდა შემდეგ საქმიანობებში: ტრანსპორტი და დასაწყობება, ელექტროენერჯის, აირის, ორთქლის და კონდიციონერული ჰაერის მიწოდება, ინფორმაცია და კომუნიკაცია, სასტუმროები და რესტორნები, სამთომოპოვებითი მრეწველობა.
- კლება დაფიქსირდა: დამამუშავებელი მრეწველობის, მშენებლობის და უძრავ ქონებასთან დაკავშირებული საქმიანობის დარგებში.

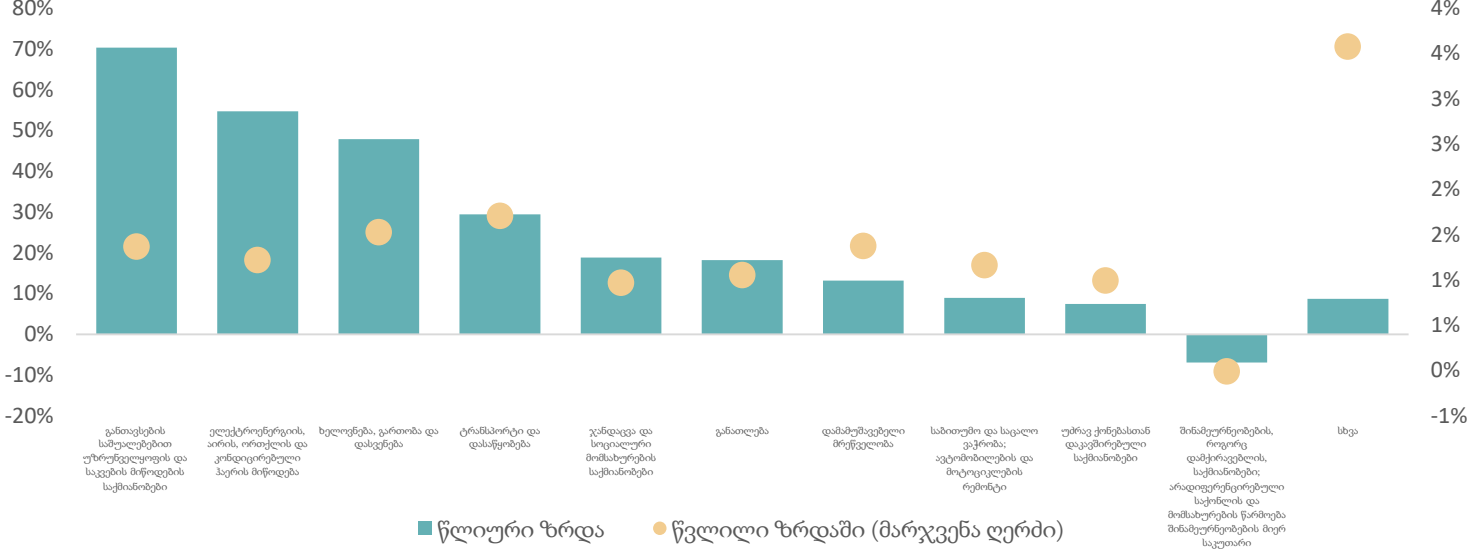
ეკონომიკური ზრდა 2022-2019



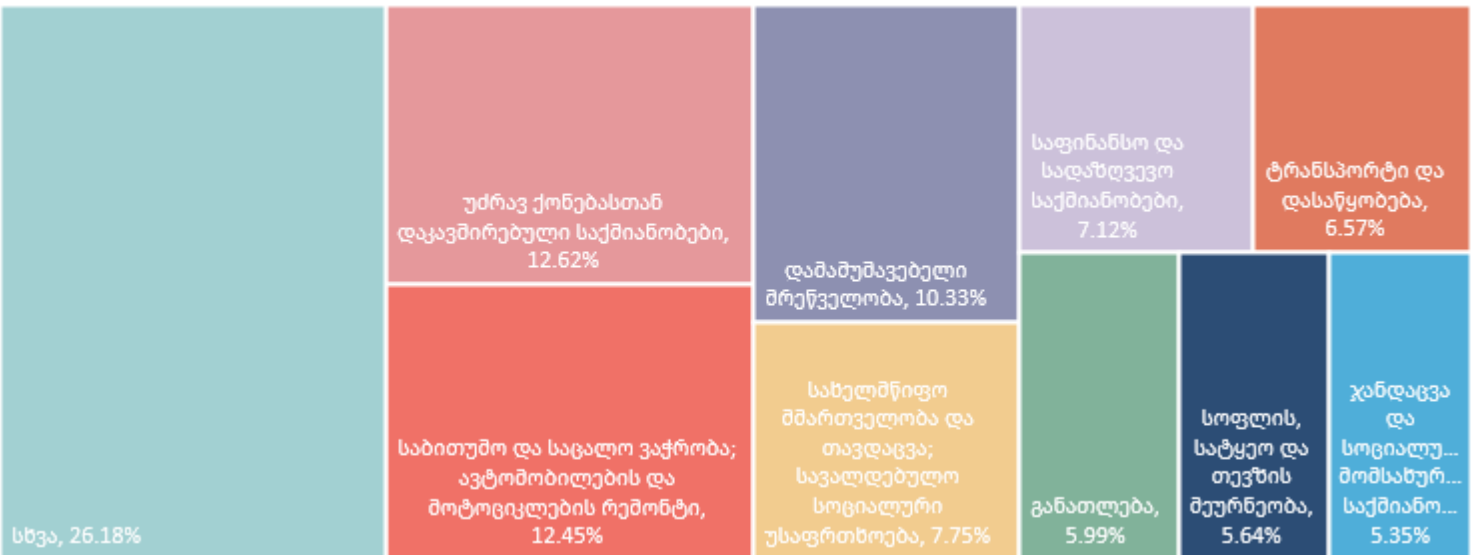
წყარო: საქსტატი, საქართველოს ფინანსთა სამინისტრო

2022 წლის მეორე კვარტალში რეალური მშპ საშუალოდ გაიზარდა 7.2 პროცენტით

მშპ-ს რეალური ზრდა ეკონომიკური საქმიანობის მიხედვით, 2022 I კვარტალი



მშპ ეკონომიკური საქმიანობის მიხედვით, 2022 I კვარტალი

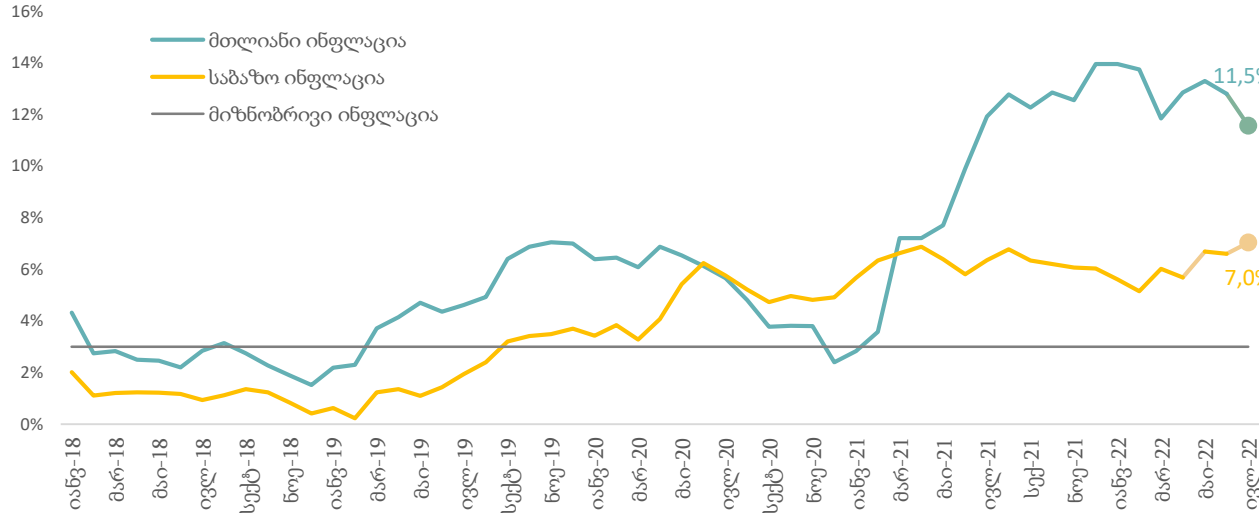


- წინასწარი შეფასებით, 2022 წლის მეორე კვარტალში ეკონომიკა 7.2 პროცენტით გაიზარდა, ხოლო პირველ კვარტალში, წინა წლის შესაბამის პერიოდთან შედარებით, რეალური მთლიანი შიდა პროდუქტი გაიზარდა 14.9 პროცენტით, რაც 2019 წლის პირველ კვარტალთან შედარებით 20.3 პროცენტთან ზრდას გულისხმობს.
- 2022 წლის პირველ კვარტალში ზრდის მიმართულებით მნიშვნელოვანი წვლილი შეიტანა შემდეგმა დარგებმა:
 - განთავსების საშუალებებით უზრუნველყოფის და საკვების მიწოდების საქმიანობები: 70.3% წ/წ (1.4 პ.პ.)
 - ელექტროენერჯის და აირის მიწოდება: 54.7% წ/წ (1.2 პ.პ.)
 - ხელოვნება, გართობა და დასვენება: 47.6% წ/წ (1.5 პ.პ.)
 - ტრანსპორტი და დასაწყობება: 29.4% წ/წ (1.7 პ.პ.)
 - ჯანდაცვა: 18.8% წ/წ (1.0 პ.პ.)
 - განათლება: 18.2% წ/წ (1.1 პ.პ.)
 - დამამუშავებელი მრეწველობა: 13.2% წ/წ (1.4 პ.პ.)
 - საბითუმო და საცალო ვაჭრობა; ავტომობილების და მოტოციკლების რემონტი: 8.9% წ/წ (1.2 პ.პ.)
 - უმრავ ქონებასთან დაკავშირებული საქმიანობები: 7.4% წ/წ (1.0 პ.პ.)
- კლების მიმართულებით მნიშვნელოვანი წვლილი შეიტანა შემდეგმა დარგებმა:
 - შინამეურნეობების, როგორც დამკრავების, საქმიანობების, -7.0% წ/წ (-0.01 პ.პ.)

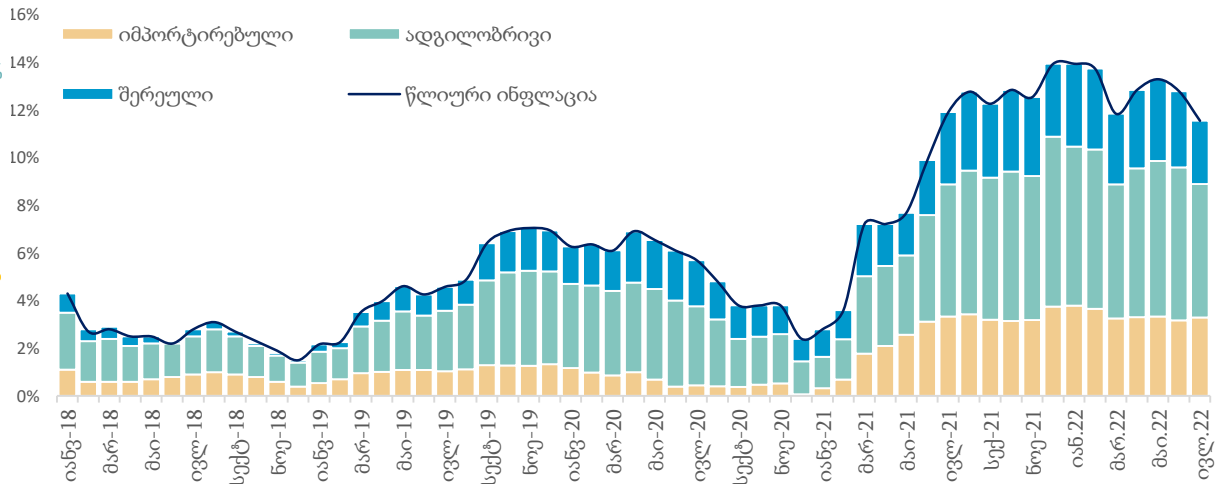
წყარო: საქსტატი

ივლისის წლიურმა ინფლაციამ შეადგინა 11.5 პროცენტი

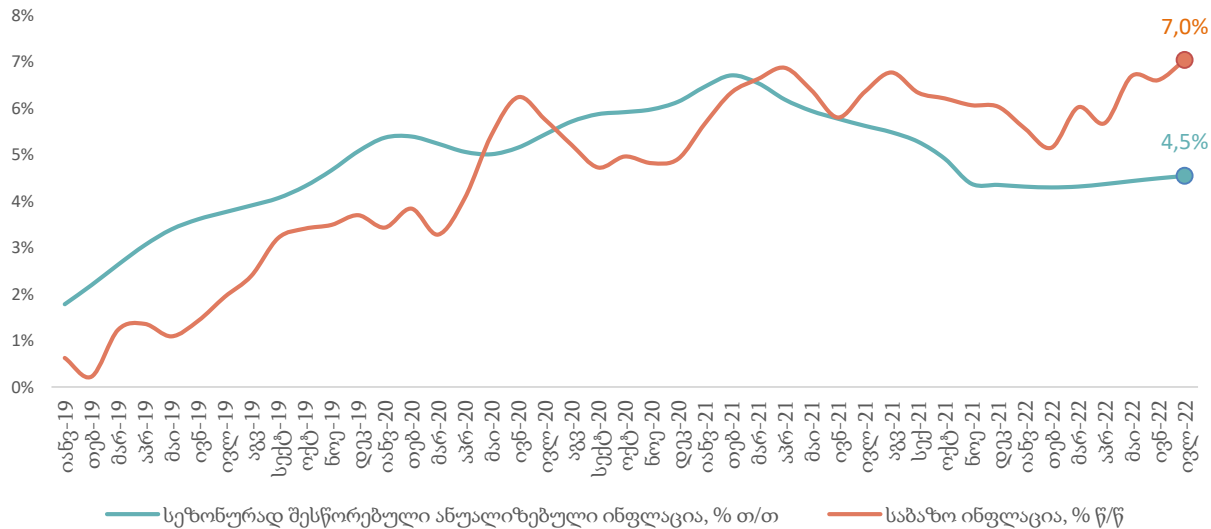
მთლიანი და საბაზო ინფლაცია, % წ/წ



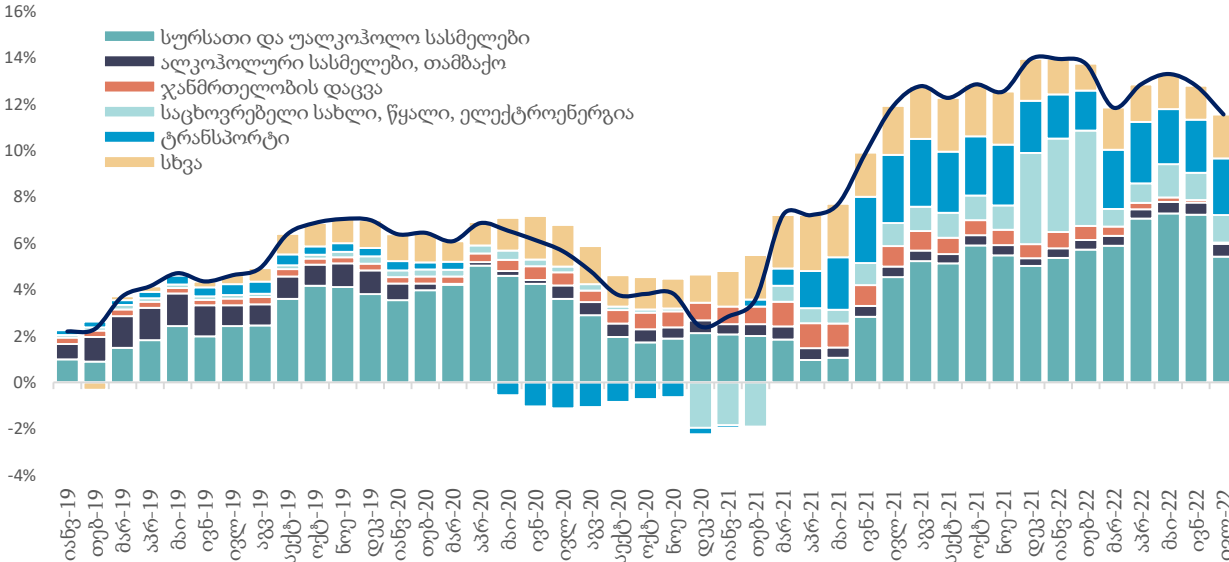
ინფლაციის დეკომპოზიცია



საბაზო ინფლაცია



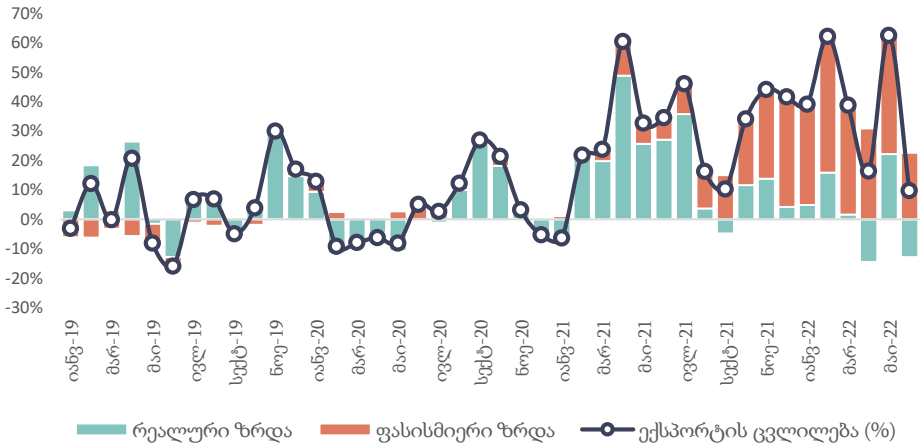
ინფლაციის დეკომპოზიცია



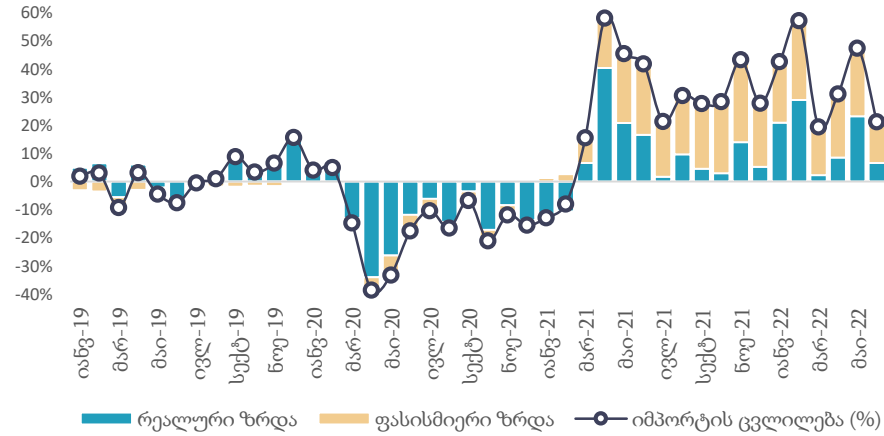
წყარო: საქსტატი, სებ, საქართველოს ფინანსთა სამინისტრო

სავაჭრო დეფიციტი წლიურად გაიზარდა 16.6 პროცენტით

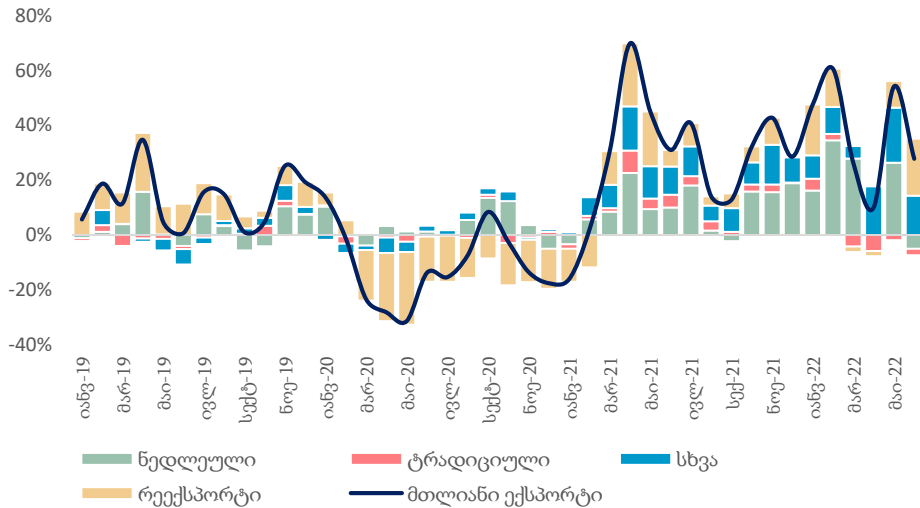
ადგილობრივი ექსპორტის ცვლილება, % წ/წ



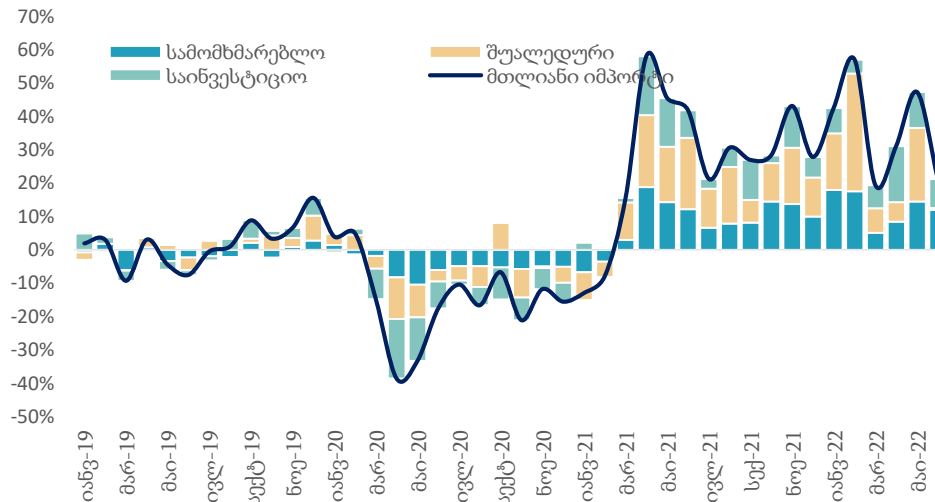
იმპორტის ცვლილება, % წ/წ



ექსპორტის ცვლილების დეკომპოზიცია, % წ/წ



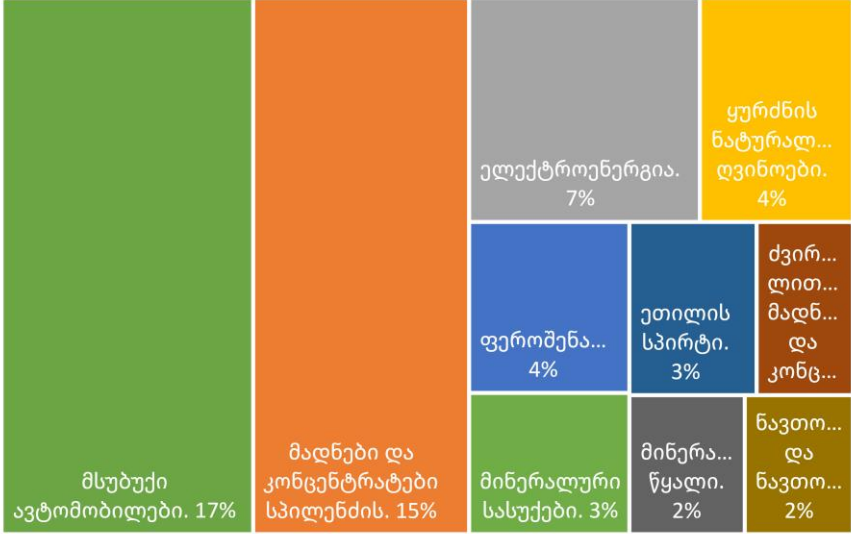
იმპორტის ცვლილების დეკომპოზიცია, % წ/წ



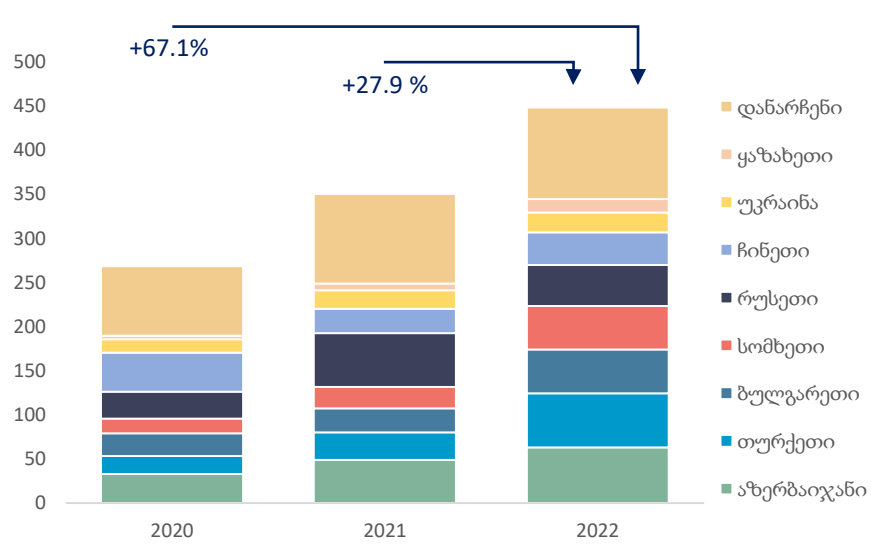
- ივნისში ექსპორტი წლიურად გაიზარდა 27.9 პროცენტით და გაუტოლდა 448.6 მლნ აშშ დოლარს.
- ადგილობრივი ექსპორტი წლიურად გაიზარდა 9.7 პროცენტით და გაუტოლდა 283.1 მლნ აშშ დოლარს.
- იმპორტი წლიურად გაიზარდა 21.2 პროცენტით და გაუტოლდა 1,047.0 მლნ აშშ დოლარს.
- სავაჭრო დეფიციტი წლიურად გაიზარდა 16.6 პროცენტით და გაუტოლდა 598.4 მლნ აშშ დოლარს.
- რეექსპორტის წვლილმა ექსპორტის ზრდაში შეადგინა 20.8 პროცენტი (78.8 %წ/წ), ხოლო ნედლეულის ექსპორტმა - -5.0 პროცენტი (-13.8 %წ/წ).
- საინვესტიციო, სამომხმარებლო და შუალედური საქონლის იმპორტის წვლილმა იმპორტის წლიურ ზრდაში შეადგინა 8.6, 12.0 და 0.6 პროცენტი, შესაბამისად.

საერთაშორისო ვაჭრობა ხასიათდება სტაბილური დივერსიფიკაციით

ექსპორტის ტოპ 10 საქონელი, მთლიანი ექსპორტის %



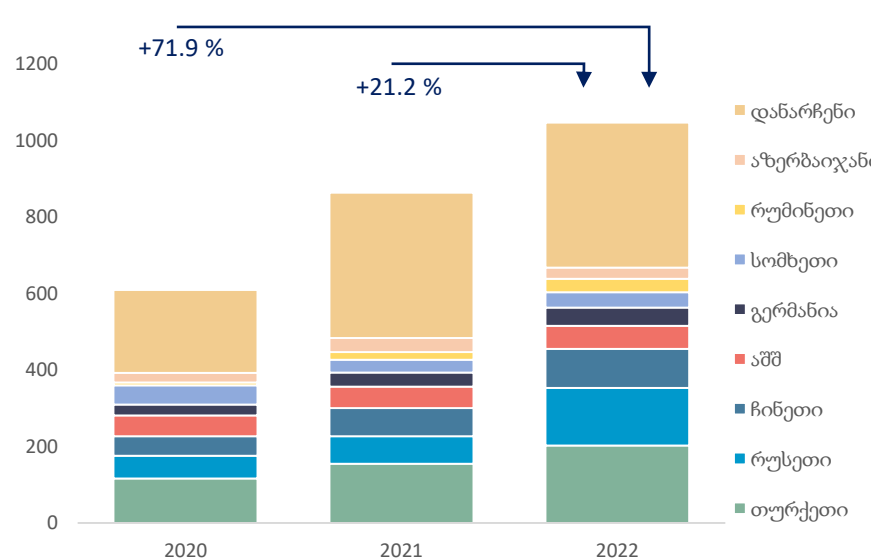
ექსპორტი ქვეყნების მიხედვით, ივნისი



იმპორტის ტოპ 10 საქონელი, მთლიანი იმპორტის %



იმპორტი ქვეყნების მიხედვით, ივნისი

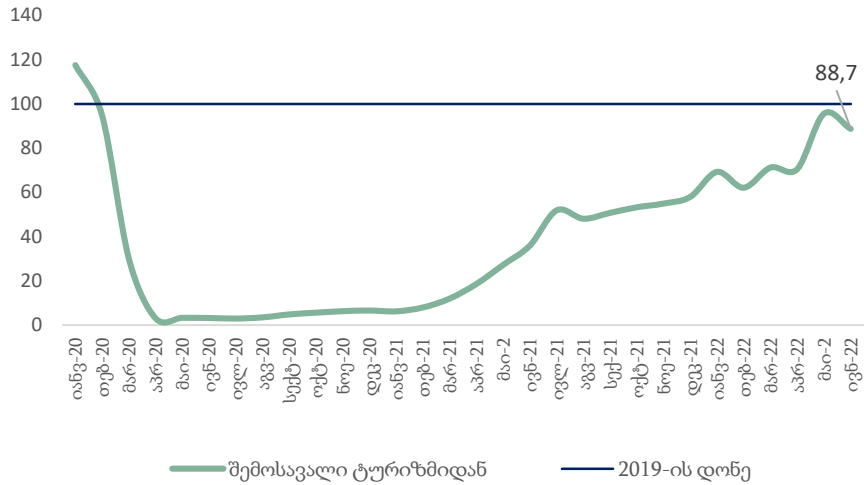


- ექსპორტის ტოპ საქონელი:
 - მსუბუქი ავტომობილები: 78.3 მლნ აშშ დოლარი - 17.5 პროცენტი.
 - სპილენძის მანქანები და კონცენტრატები: 67.2 მლნ. აშშ დოლარი - მთლიანი ექსპორტის 15.0 პროცენტი.
 - ელექტროენერგია: 30.0 მლნ. აშშ დოლარი - 6.7 პროცენტი.
- იმპორტის ტოპ საქონელი:
 - ნავთობი და ნავთობპროდუქტები: 115.4 მლნ აშშ დოლარით - 11.0 პროცენტი.
 - მსუბუქი ავტომობილები: 105.6 მლნ. აშშ დოლარი - მთელი იმპორტის 10.1 პროცენტი.
 - სპილენძის მანქანები და კონცენტრატები: 44.4 მლნ აშშ დოლარით - 4.2 პროცენტი.
- ექსპორტის ტოპ ქვეყნები:
 - აზერბაიჯანი: 62.9 მლნ. აშშ დოლარი, 14.0 პროცენტი.
 - თურქეთი: 61.4 მლნ. აშშ დოლარი - 13.7 პროცენტი.
 - ბულგარეთი: 49.9 მლნ. აშშ დოლარი, 11.1 პროცენტი.
- იმპორტის ტოპ ქვეყნები:
 - თურქეთი: 202.5 მლნ. აშშ დოლარი - 19.3 პროცენტი.
 - რუსეთი: 151.0 მლნ. აშშ დოლარი - 14.4 პროცენტი.
 - ჩინეთი: 101.9 მლნ. აშშ დოლარი - 9.7 პროცენტი.

წყარო: საქსტატი

ტურიზმის აღდგენა გრძელდება და ივნისში მიაღწია 2019 წლის 88.7%-ს

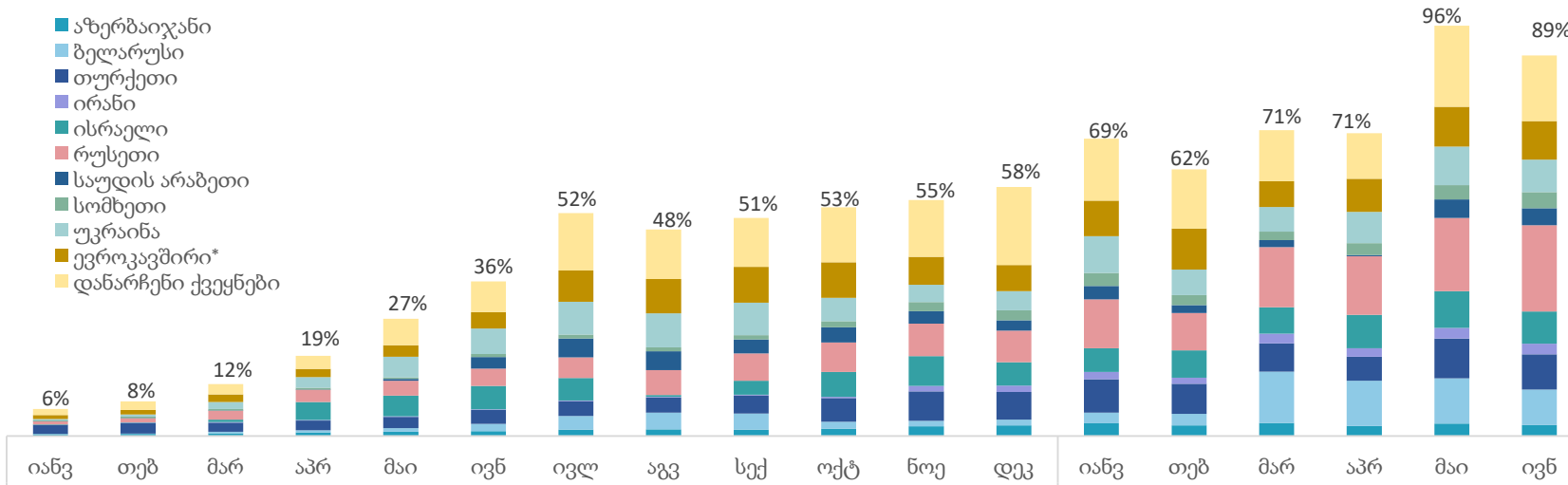
ტურიზმიდან მიღებული შემოსავალი, 2019 = 100



ტურიზმიდან მიღებული შემოსავალი, ივნისი 2022

ქვეყანა	ტურიზმიდან მიღებული შემოსავალი (მლნ აშშ დოლარი)
რუსეთი	68.3
ევროკავშირი + დიდი ბრიტანეთი	30.6
ბელარუსი	28.1
თურქეთი	28
უკრაინა	25.9
ისრაელი	25.6
სხვა	95.2

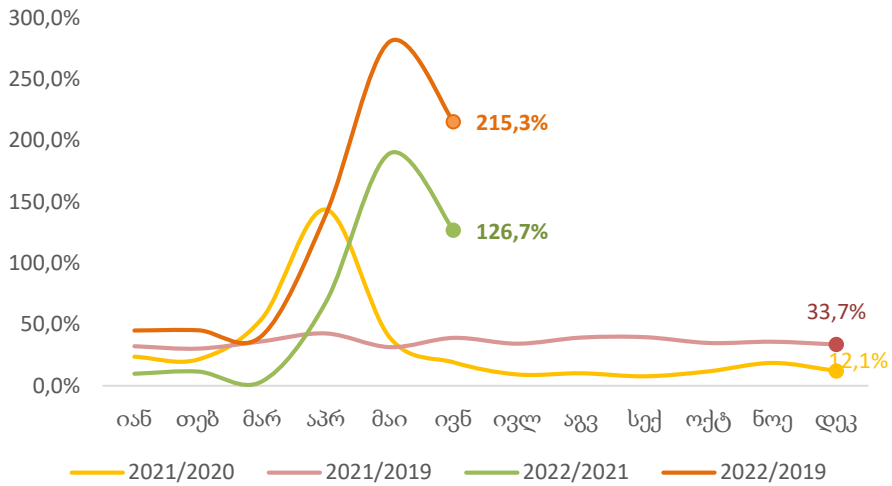
ტურიზმის აღდგენა ქვეყნების მიხედვით, 2019 წლის შესაბამისი თვე = 100, %



- 2022 წლის ივნისში ტურიზმიდან მიღებული შემოსავალი გაიზარდა 146.3 პროცენტით და 301.7 მილიონი აშშ დოლარი შეადგინა. აღნიშნული მაღალი ზრდა განპირობებულია 2021 წლის ივნისის დაბალი მაჩვენებლით (122.5 მლნ აშშ დოლარი).
- რეგიონსა და ქვეყანაში ეკონომიკური საქმიანობის გააქტიურების მიუხედავად, ტურიზმიდან მიღებული შემოსავალი კვლავ ნაკლებია 2019 წლის მნიშვნელობაზე. კერძოდ, 2019 წლის ივნისთან შედარებით, 2022 წლის ივნისში ტურიზმიდან მიღებული შემოსავალი შემცირებულია 11.3 პროცენტით.
- სეზონურად მოსწორებული ტურიზმიდან მიღებული შემოსავლის თვიური ზრდა მაისში გაუტოლდა 0.37 პროცენტს.

რეგიონში ეკონომიკური საქმიანობის გააქტიურების შედეგად იზრდება ფულადი გზავნილები

წმინდა ფულადი გზავნილები, 2022-2019



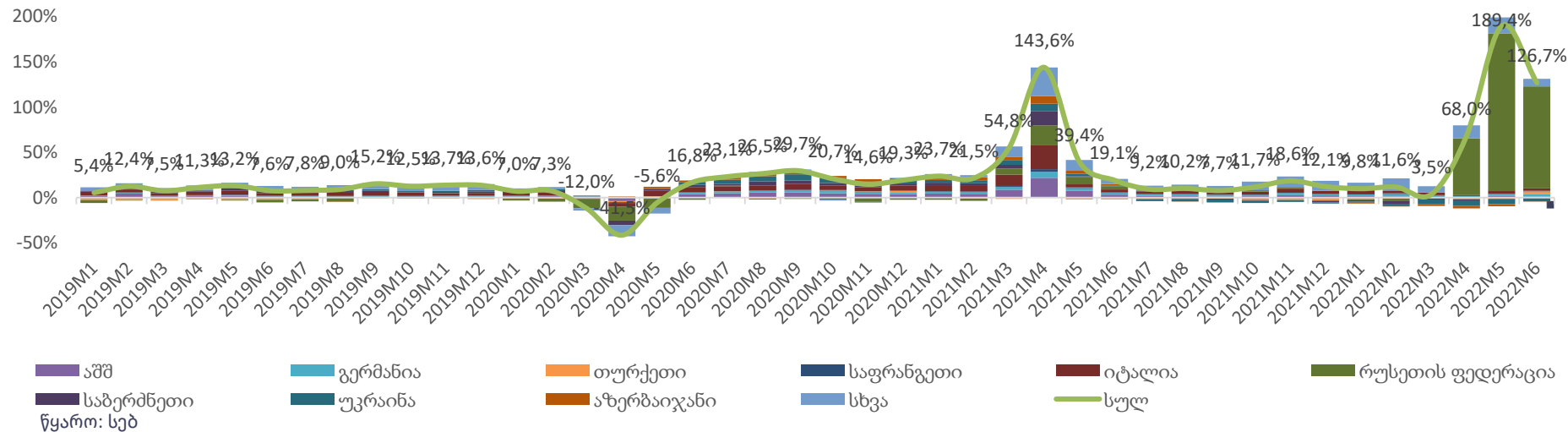
წმინდა ფულადი გზავნილები, ივნისი 2022

ქვეყანა	წმინდა ფულადი გზავნილები (მლნ აშშ დოლარი)	ცვლილება, %წ/წ	წვლილი ზრდაში, კპ
რუსეთი	228.6	625.8	112.4
იტალია	34.8	11.6	2.1
აშშ	26.4	6.9	1.0
ყაზახეთი	16.1	308.6	6.9
ისრაელი	16.3	6.8	0.7
საბერძნეთი	17.3	-8.8	-1.0
სხვა	58.2	16.8	4.6

2022 წლის ივნისში, წმინდა ფულადმა გზავნილებმა შეადგინა 397.8 მილიონი აშშ დოლარი, რაც წინა წლის ანალოგიურ პერიოდთან შედარებით 126.7 პროცენტით მეტია, ხოლო 2019 წელთან შედარებით კი 215.3 პროცენტით.

- წმინდა ფულადი გზავნილები გაიზარდა:
 - რუსეთი: 625.8 პროცენტი (112.4 კ.პ. მთლიან ზრდაში კონტრიბუცია).
 - ყაზახეთი: 308.6 პროცენტი (6.9 კ.პ. მთლიან ზრდაში კონტრიბუცია).
 - გერმანია: 42.3 პროცენტი (2.2 კ.პ. მთლიან ზრდაში კონტრიბუცია).
 - იტალია: 11.6 პროცენტი (2.1 კ.პ. მთლიან ზრდაში კონტრიბუცია).

წმინდა ფულადი გზავნილების წლიური ზრდა წყარო ქვეყნების მიხედვით



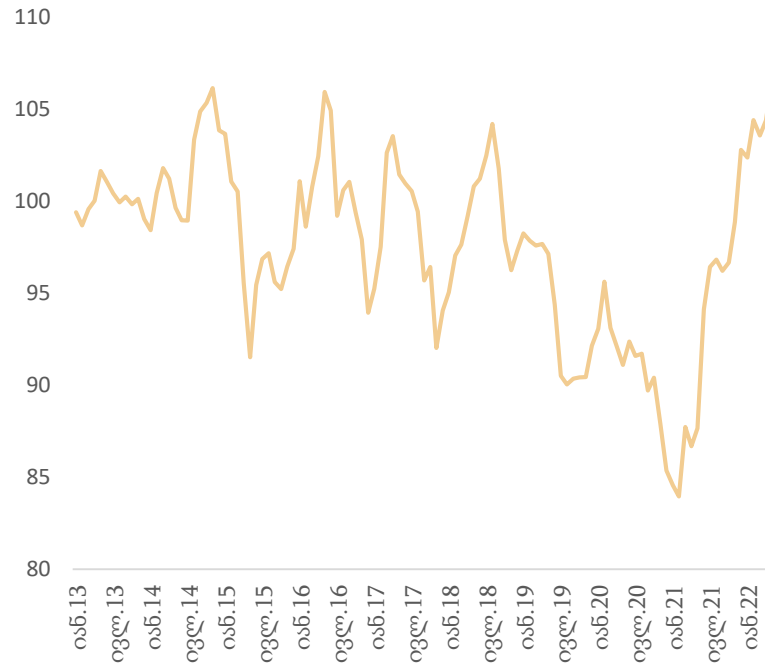
- წმინდა ფულადი გზავნილები შემცირდა:
 - საბერძნეთი -8.8 პროცენტი (-1.0 კ.პ. მთლიან ზრდაში კონტრიბუცია)

ივნისში რეალური ეფექტური გაცვლით კურსი წლიურად გაიყარდა 11.9 პროცენტით გაიყარდა

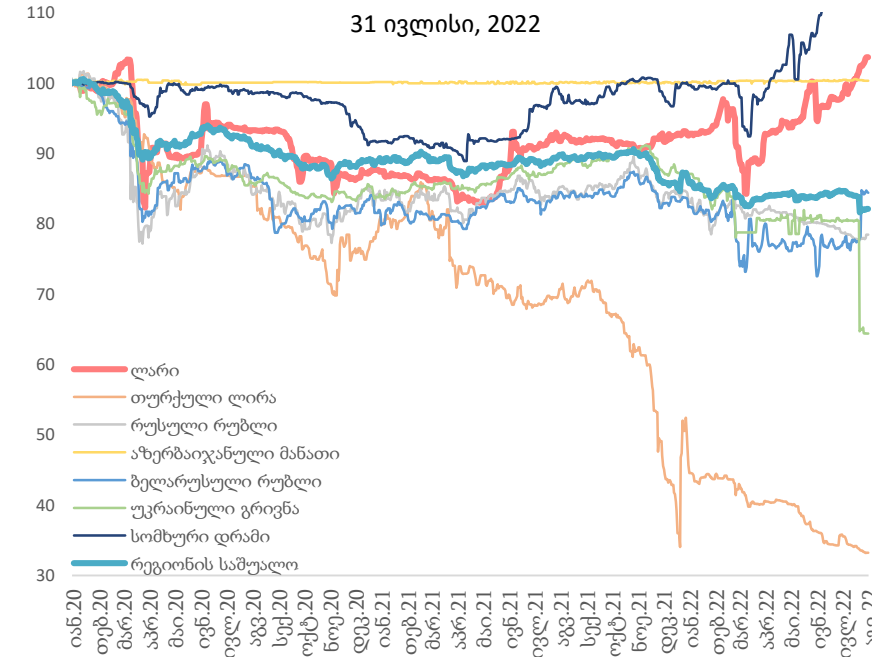
ნომინალური ეფექტური გაცვლითი კურსი



რეალური ეფექტური გაცვლითი კურსი



ვალუტების კურსები აშშ დოლართან მიმართებაში



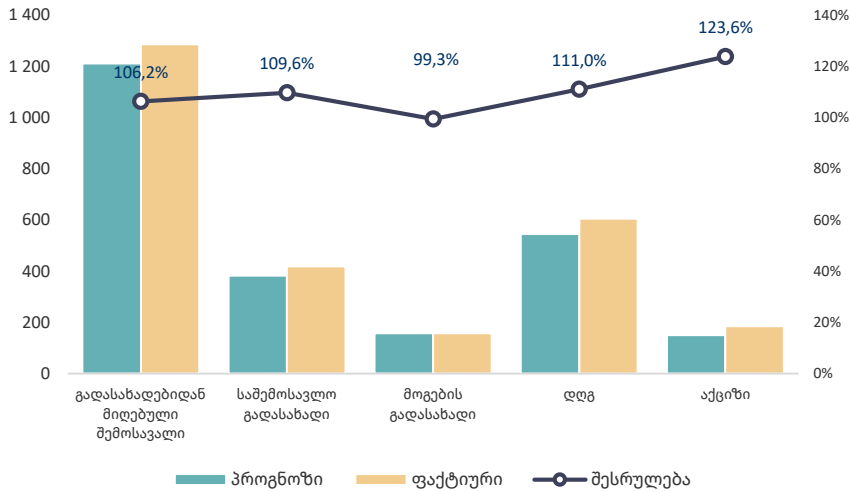
შენიშვნა: ზრდა ნიშნავს გამყარებას

	31 ივლისი, 2022		31 ივლ 2022 - 1 იან 2022		31 ივლ 2022 - 1 იან 2021
ევრო	2.8299	▲	13.6%	▲	8.1%
აშშ დოლარი	2.7652	▲	3.6%	▼	-3.3%
თურქული ლირა	0.1544	▲	212.0%	▲	227.3%
რუსული რუბლი	0.0446	▲	3.4%	▼	-13.9%
ნომინალური ეფექტური გაცვლითი კურსი	137.07	▲	4.5%	▲	23.9%
რეალური ეფექტური გაცვლითი კურსი (ივნისი, 2022)	129.42	▲	2.8%	▲	23.3%

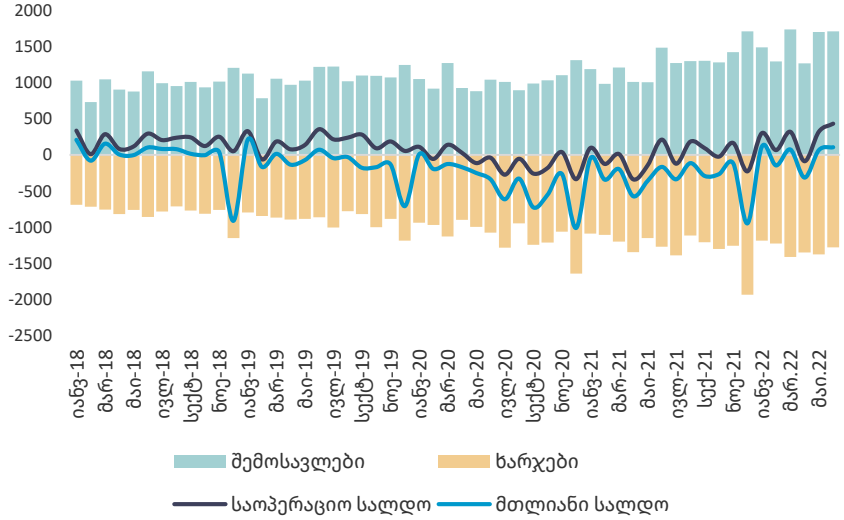
წყარო: სებ

ივლისში საბადასახლო შემოსავლები 6.2 პროცენტით აღემატება პროგნოზს

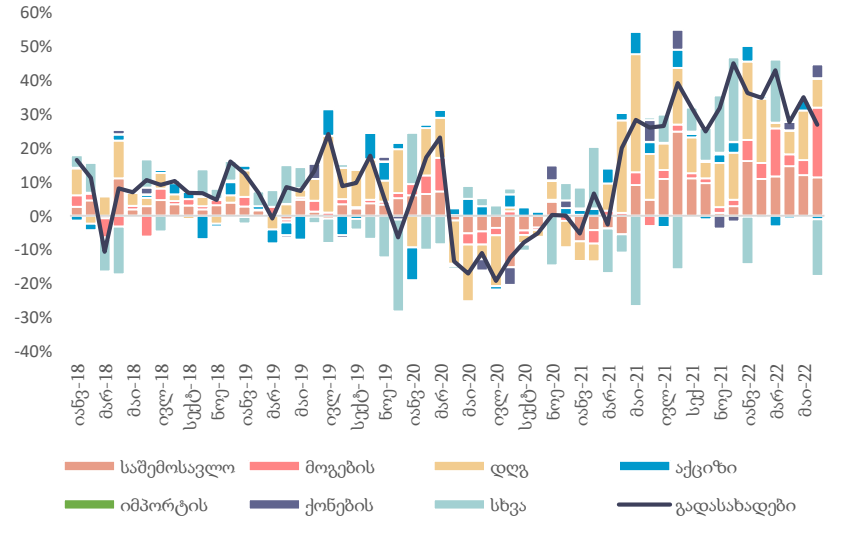
ნაერთი ბიუჯეტის შესრულება, ივნისი 2022



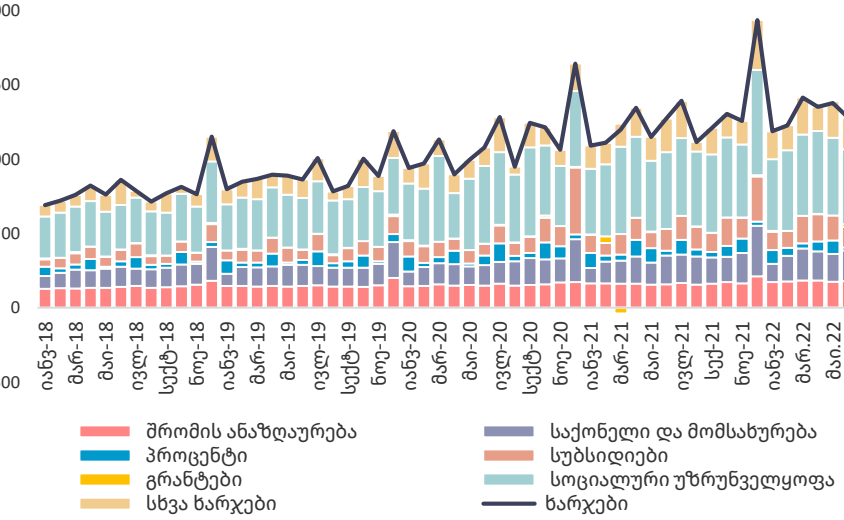
ნაერთი ბიუჯეტი, მლნ ლარი



გადასახადებიდან მიღებული შემოსავალი, % წ/წ



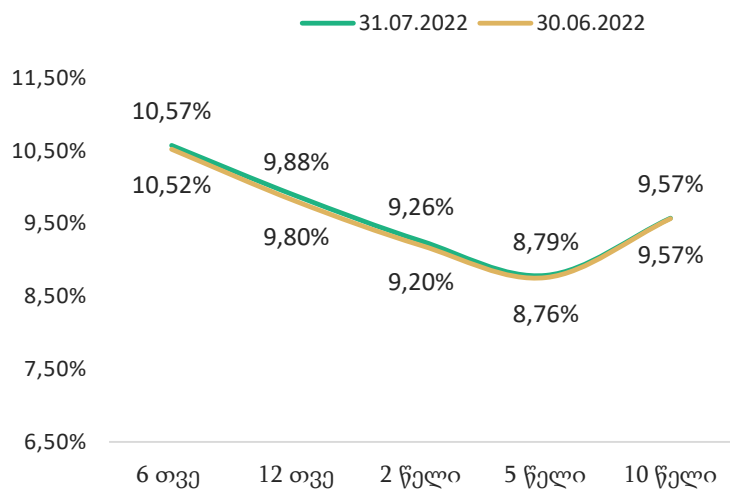
ნაერთი ბიუჯეტის ხარჯები, მლნ ლარი



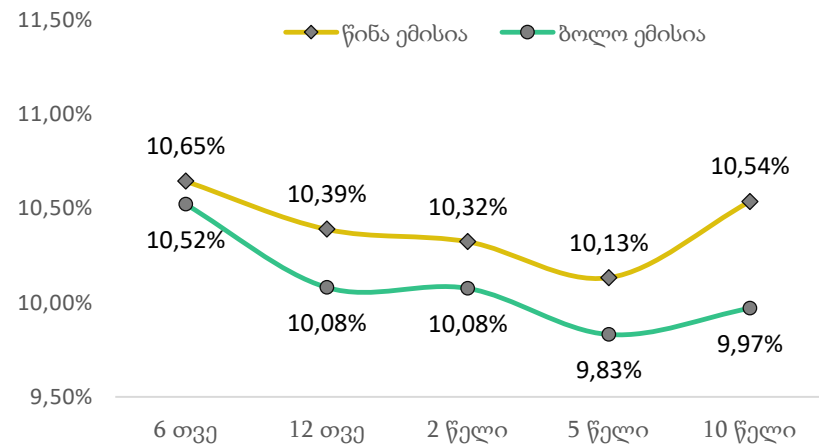
- 2022 წლის ივლისში გადასახადებიდან მიღებული შემოსავლის ფაქტობრივმა მაჩვენებელმა შეადგინა 1,285 მლნ ლარი, რაც 6.2 პროცენტით მეტია დაგეგმილ მაჩვენებელზე - 1,210 მლნ ლარზე.
- 2022 წლის ივნისში, ნაერთი ბიუჯეტის შემოსავლები წლიურად გაიზარდა 15.2 პროცენტით, ხოლო ხარჯები 0.4 პროცენტით.
- ნაერთი ბიუჯეტის საოპერაციო სალდომ, რაც წარმოადგენს მთავრობის დანაზოგს, შეადგინა 430.3 მლნ ლარი, ხოლო მთლიანი სალდო განისაზღვრა 104.9 მლნ ლარით.
- 2022 წლის ივნისში, გადასახადებიდან მიღებული შემოსავლის წლიურ ზრდაზე მნიშვნელოვანი გავლენა იქონია მოგების გადასახადებიდან მიღებულმა შემოსავალმა 20.6 პროცენტის კონტრიბუციით მთლიან ზრდაში.

წყარო: საქართველოს ფინანსთა სამინისტრო

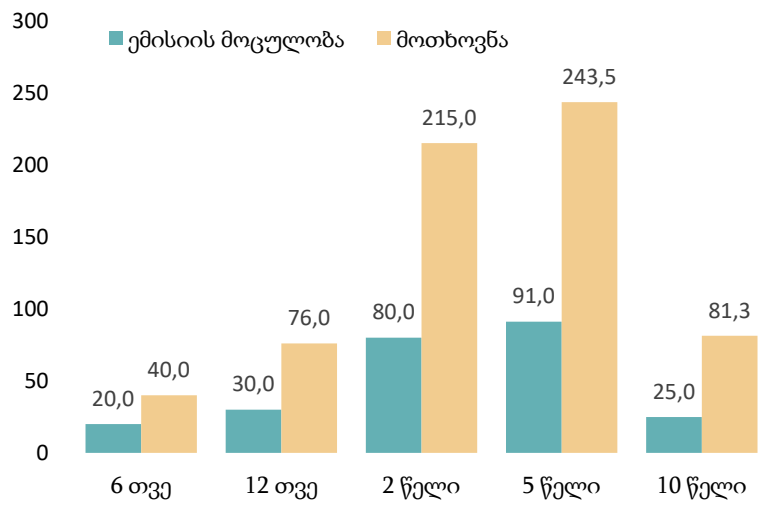
პორტფელის შემოსავლიანობის მრუდი



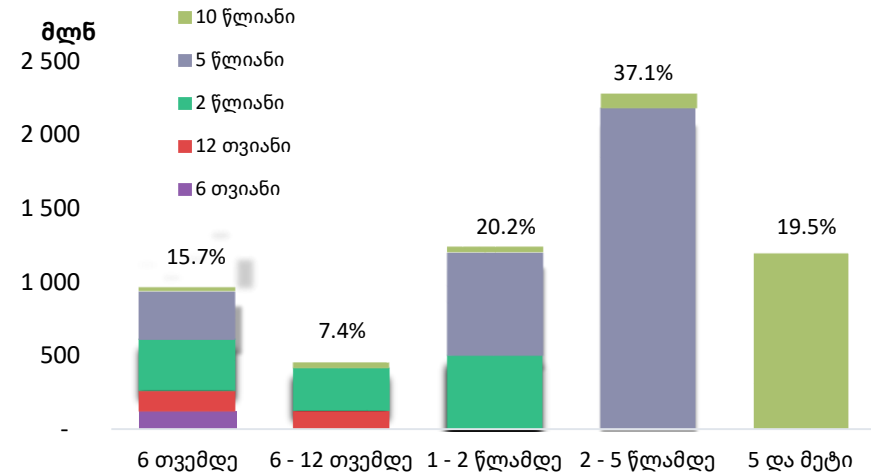
საშუალო შეწონილი საპროცენტო განაკვეთი



ემისია და მოთხოვნა, მლნ ლარი



ფასიანი ქაღალდების კომპოზიცია დაფარვამდე დარჩენილი ვადის მიხედვით

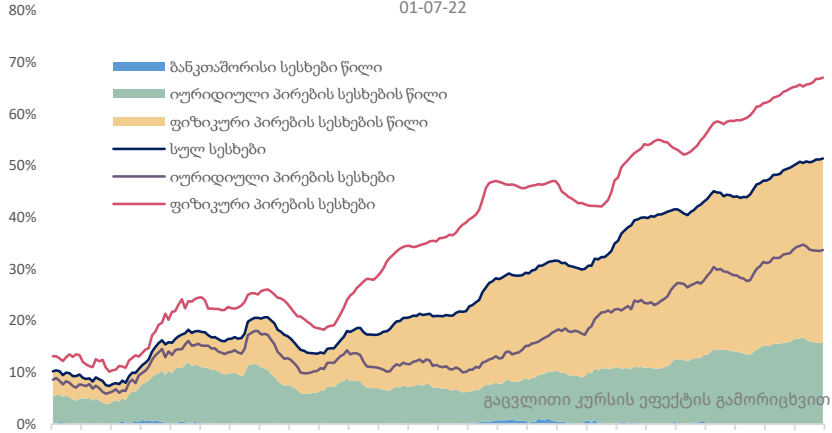


- 2022 წლის ივლისში ჩატარდა 5 აუქციონი ჯამური გამოშვებით 246.019 მლნ ლარი.
- საშუალო შეწონილმა საპროცენტო განაკვეთმა 10.012% შეადგინა.
- გამოშვებულ იქნა 6 და 12 თვის ვადიანობის სახაზინო ვალდებულებები; 2, 5 და 10 წლის ვადიანობის სახაზინო ობლიგაციები. დაიფარა 35 მლნ ლარის მოცულობის ფასიანი ქაღალდები.
- 2022 წლის 31 ივლისისთვის სახელმწიფო ფასიანი ქაღალდების პორტფელის 23.1% ფორმირებული არის იმ ფასიანი ქაღალდებით, რომელთა დაფარვის ვადა დგება მომავალი 1 წლის განმავლობაში.
- მოთხოვნის კოეფიციენტი გასული თვის მაჩვენებელთან (ივნისი 3.02) შედარებით შემცირდა და 2.67 შეადგინა.

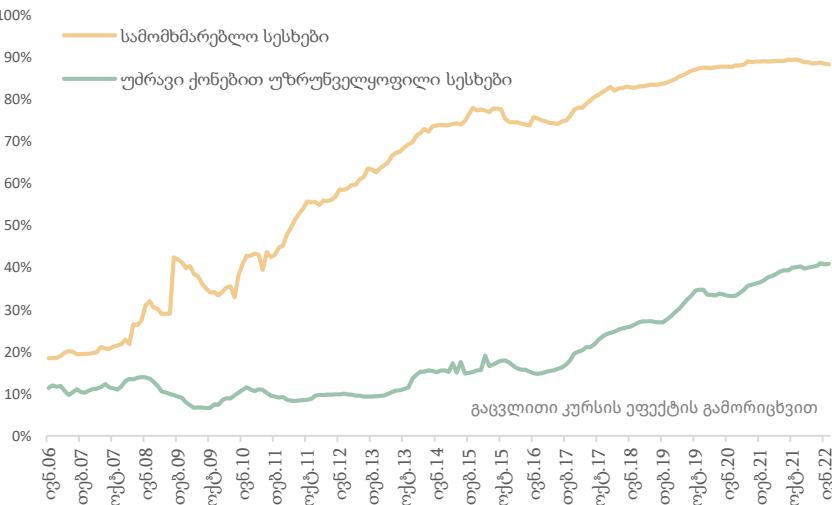
წყარო: საქართველოს ფინანსთა სამინისტრო

სესხების ლარიზაცია

01-07-22

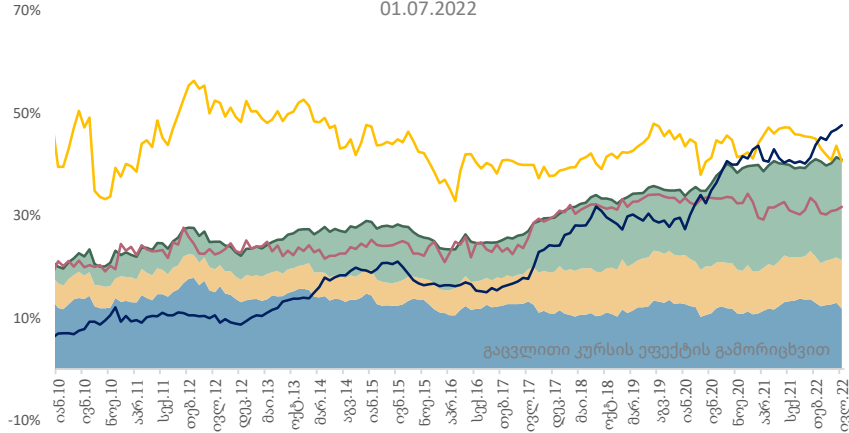


01-07-22

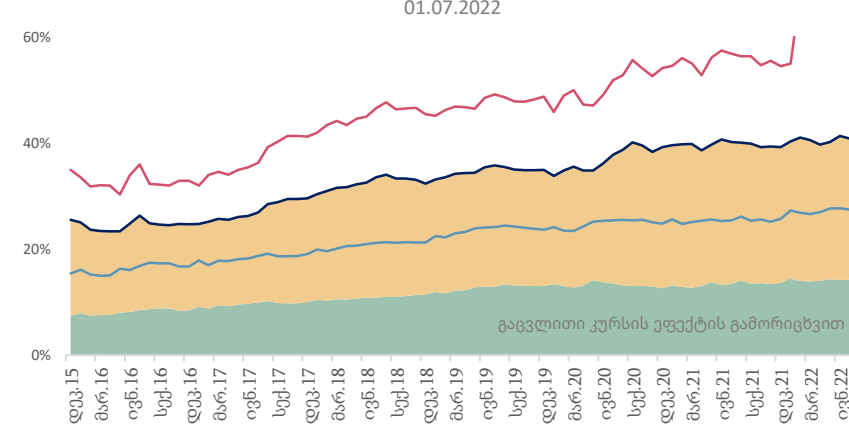


დეპოზიტების ლარიზაცია

01.07.2022



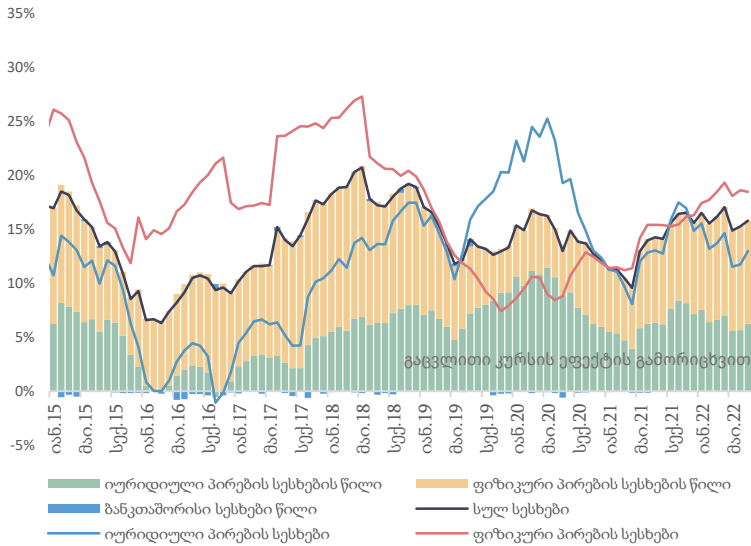
01.07.2022



- 2022 წლის 1 ივლისის მდგომარეობით მთლიანი სესხების ნაშთების ლარიზაცია 51.4 პროცენტს გაუტოლდა.
- ფიზიკურ პირებზე გაცემული სესხების ნაშთებზე ლარიზაციამ 67.0 პროცენტი.
- იურიდიულ პირებზე გაცემული სესხების ნაშთებზე ლარიზაციამ შეადგინა 33.7 პროცენტი.
- მთლიანი დეპოზიტების ლარიზაცია 40.8 პროცენტს უტოლდება.
- იურიდიული პირების დეპოზიტების ნაშთებზე ლარიზაცია 66.7 პროცენტს გაუტოლდა.
- ფიზიკური პირების დეპოზიტების ლარიზაცია 27.5 პროცენტს შეადგენს.
- ვადიანი დეპოზიტების ლარიზაცია შეადგენს 47.6 პროცენტს.
- მიმდინარე ანგარიშების ლარიზაცია უტოლდება 40.6 პროცენტს უტოლდება.
- მოთხოვნამდე დეპოზიტების ლარიზაცია 31.7 პროცენტს შეადგენს.

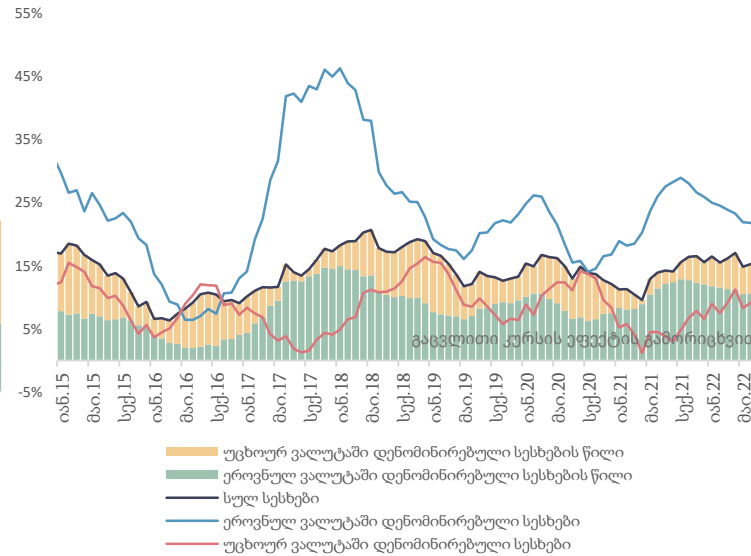
სესხების წლიური ზრდა

01-07-22



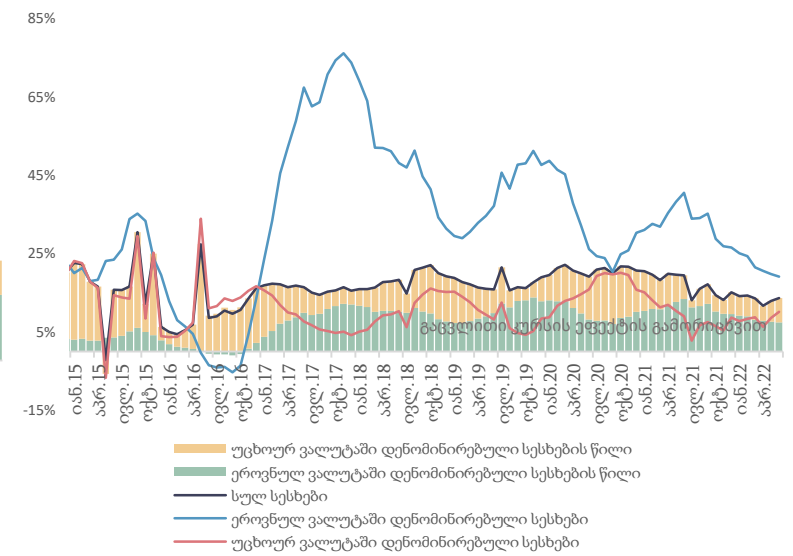
სესხების წლიური ზრდა

01-07-22



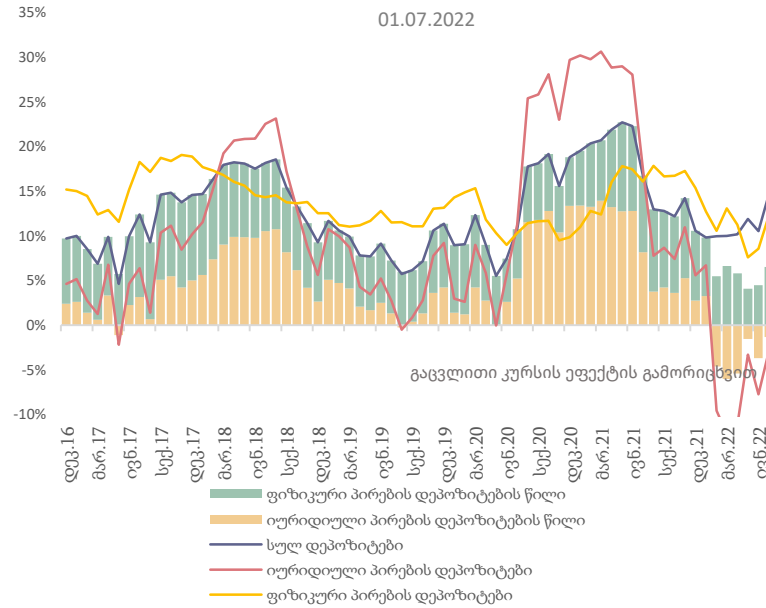
უძრავი ქონებით უზრუნველყოფილი სესხები, %წ/წ

30-06-22

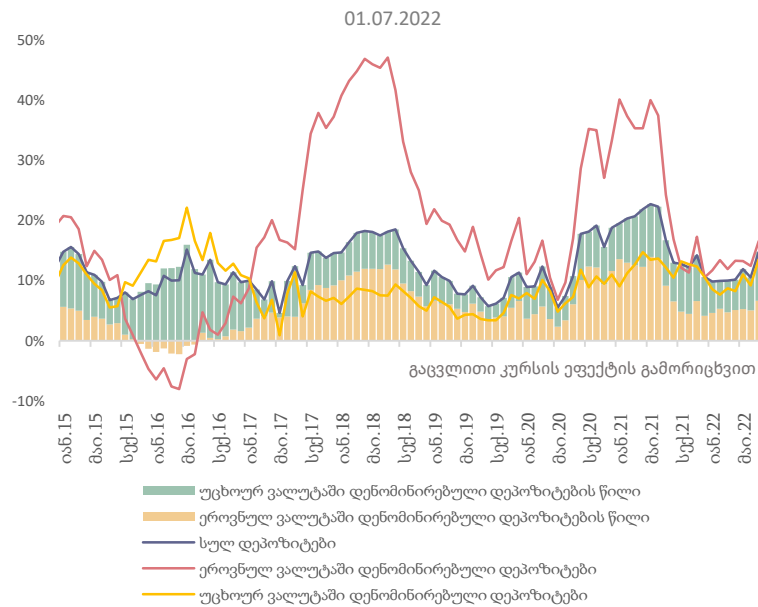


- 2022 წლის 1 ივლისის მდგომარეობით, 2021 წელის შესაბამის პერიოდთან შედარებით მთლიანი სესხები 15.8 პროცენტით გაიზარდა (კურსის ეფექტის გამორიცხვით).
- იურიდიული პირების სესხების წლიური ზრდა 13.0 პროცენტს შეადგენს.
- ფიზიკური პირების სესხების წლიური ზრდა 18.4 პროცენტს შეადგენს.
- 2022 წლის 1 ივლისის მდგომარეობით, ეროვნულ ვალუტაში დენომინირებული სესხების ზრდის მნიშვნელობა 21.2 პროცენტს გაუტოლდა.
- უცხოურ ვალუტაში დენომინირებული სესხების წლიური ზრდა 10.6 პროცენტს გაუტოლდა.
- 2022 წლის 30 ივნისის მდგომარეობით, უძრავი ქონებით უზრუნველყოფილი სესხების წლიურმა ზრდამ 13.7 პროცენტი შეადგინა. ამასთან იპოთეკური სესხები რომლებიც ეროვნულ ვალუტაშია დენომინირებული 19.1, ხოლო იპოთეკური სესხები რომლებიც უცხოურ ვალუტაშია დენომინირებული 10.2 პროცენტით გაიზარდა.

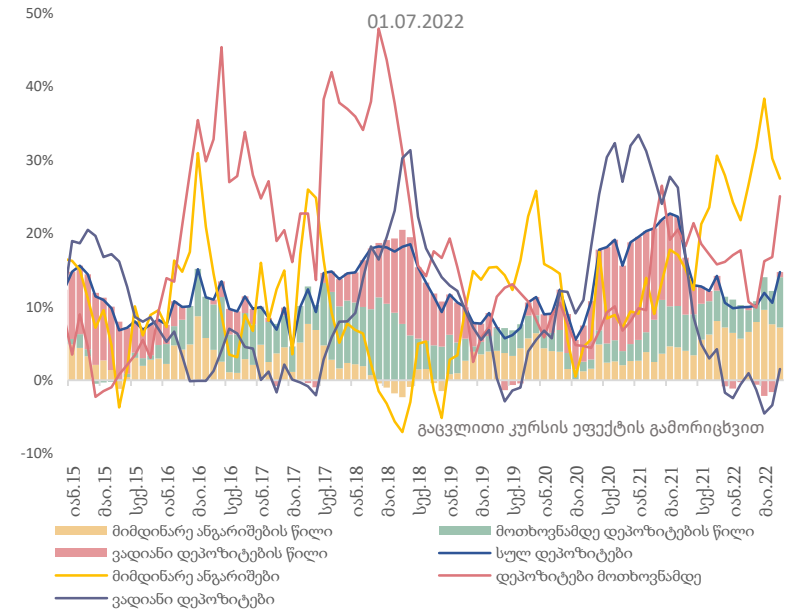
დეპოზიტების წლიური ზრდა



დეპოზიტების წლიური ზრდა



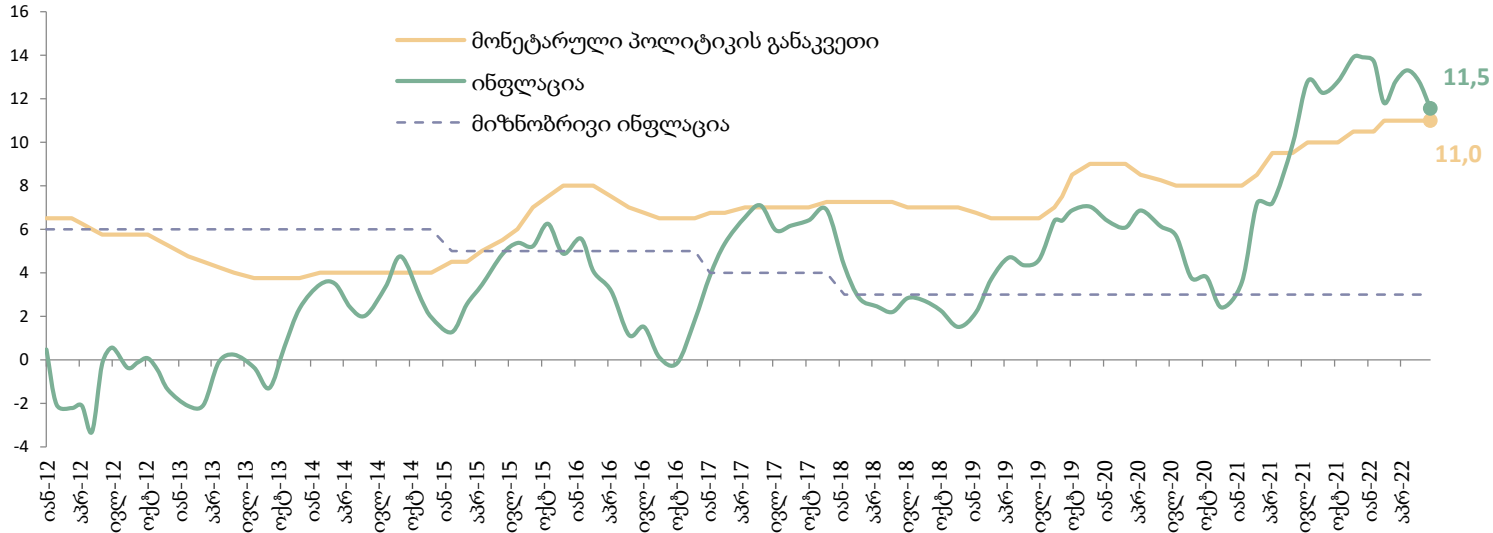
დეპოზიტების წლიური ზრდა



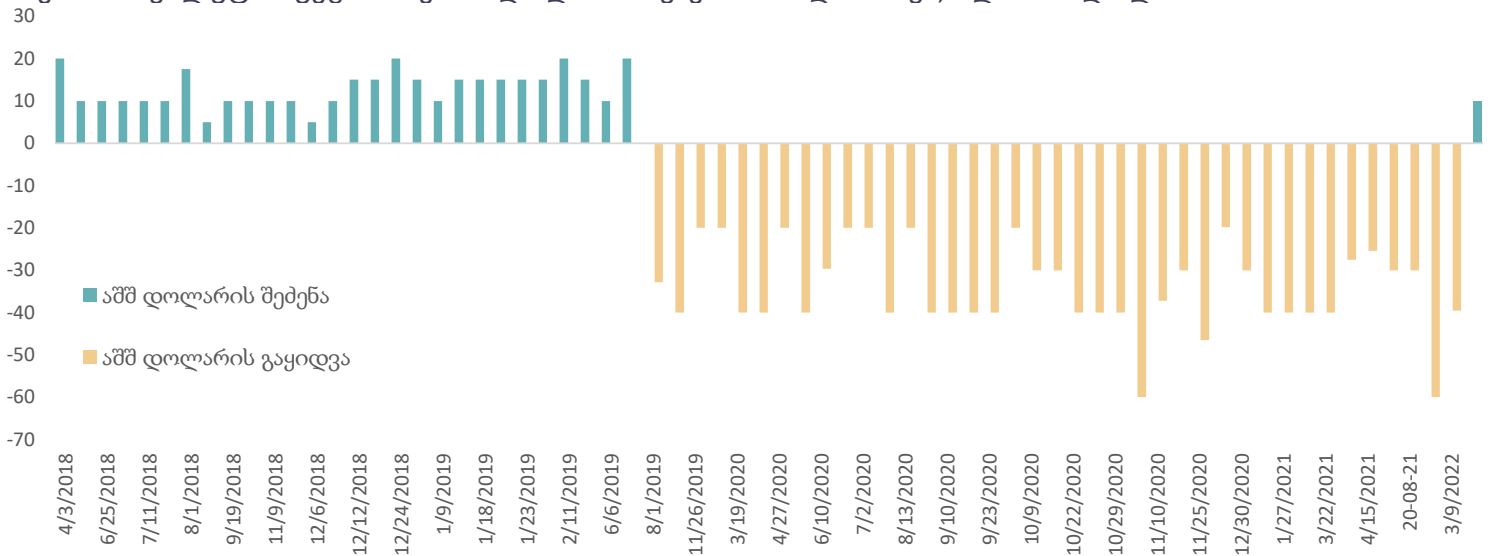
- მთლიანი დეპოზიტების ზრდა 2022 წლის 1 ივლისის 2021 წლის შესაბამის პერიოდთან შედარებით 14.7 პროცენტს შეადგენს.
- ეროვნული ვალუტით დენომინირებული დეპოზიტების წლიური ზრდა გაუტოლდა 16.5 პროცენტს, ხოლო უცხოური ვალუტით დენომინირებული დეპოზიტების წლიური ზრდა იმავე პერიოდში 13.5 პროცენტს შეადგენს.
- ფიზიკური პირების დეპოზიტების ზრდამ 12.3 პროცენტი შეადგინა, ხოლო იურიდიული პირების დეპოზიტების წლიურ ზრდაში კლება გრძელდება და მისი მნიშვნელობა -2.8 პროცენტს გაუტოლდა.
- მიმდინარე ანგარიშების წლიურმა ზრდამ 2022 წლის ივლისის დასაწყისში შეადგინა 27.4 პროცენტი.
- ვადიანი დეპოზიტების ნაშთების წლიური ზრდა 1.5 პროცენტს გაუტოლდა.
- მოთხოვნამდე დეპოზიტების ზრდამ შეადგინა 25.1 პროცენტი.

საქართველოს ეროვნულმა ბანკმა მონეტარული პოლიტიკის განაკვეთი 11 პროცენტზე დატოვა

ინფლაცია და მონეტარული პოლიტიკის განაკვეთი

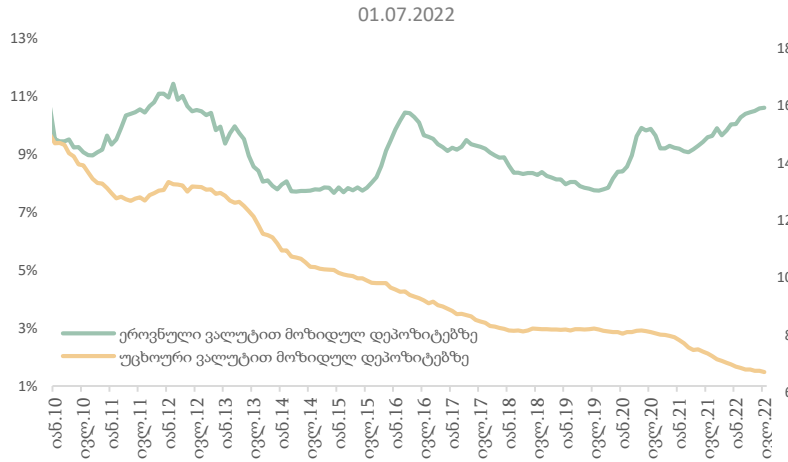


სებ-ის სავალუტო აუქციონზე აშშ დოლარით ვაჭრობის დინამიკა, მლნ აშშ დოლარი

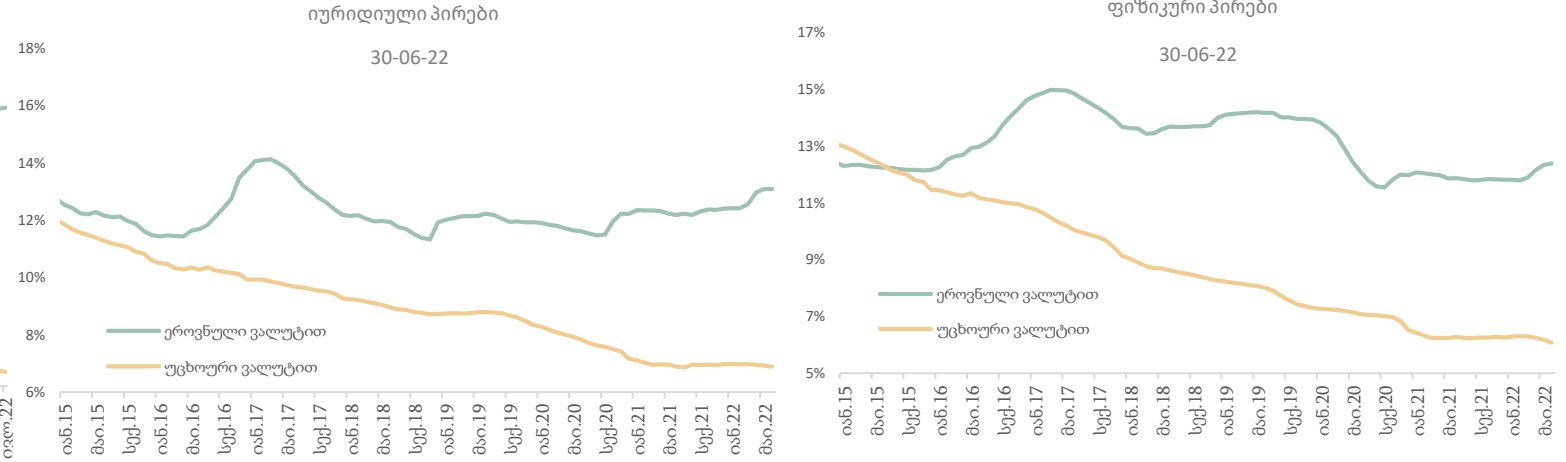


- საქართველოს ეროვნული ბანკის მონეტარული პოლიტიკის კომიტეტმა 2022 წლის 22 ივნისს რეფინანსირების განაკვეთი უცვლელად 11.0 პროცენტზე დატოვა.
- სებ-ის თანახმად, უკრაინის მიმართ აგრესიის საპასუხოდ რუსეთისთვის დაწესებულმა სანქციებმა და მიწოდების შეფერხებამ, ასევე ომის გამო უკრაინიდან ექსპორტის მკვეთრმა შეზღუდვამ, მსოფლიო ბაზრებზე საკვები პროდუქტები, ნედლეული და ენერგორესურსები მნიშვნელოვნად გააძვირა. ამასთან ერთად, რუსეთიდან, ბელარუსიდან და უკრაინიდან გაზრდილმა ხანგრძლივადიანმა ვიზიტებმა ადგილობრივ ბაზარზე ბინის ქირა მკვეთრად და მყისიერად გაზარდა, რასაც მნიშვნელოვანი გავლენა ჰქონდა როგორც ჯამურ (0.6 პროცენტული პუნქტი), ასევე საბაზო ინფლაციაზე (1.1 პროცენტული პუნქტი).
- ეროვნული ბანკის მიხედვით, მოსალოდნელია, რომ, სხვა თანაბარ პირობებში, ინფლაცია წლის განმავლობაში მიზნობრივ მაჩვენებელზე მაღლა შენარჩუნდება, თუმცა, საგარეო ფაქტორების მილევის შედეგად და გამკაცრებული მონეტარული პოლიტიკის პირობებში, მას შემცირების მიმართულება ექნება.
- მონეტარული პოლიტიკის შემდეგი სხდომა 2022 წლის 3 აგვისტოს ჩატარდება.

საპროცენტო განაკვეთები დეპოზიტებზე



საპროცენტო განაკვეთები გაცემულ, უძრავი ქონებით უზრუნველყოფილ სესხებზე



- 2022 წლის 1 ივლისის მდგომარეობით უცხოური ვალუტით განთავსებულ დეპოზიტებზე საპროცენტო განაკვეთმა 1.5 პროცენტი შეადგინა, ხოლო ეროვნული ვალუტით 10.6 პროცენტს.
- იურიდიული პირების მიერ ეროვნულ ვალუტაში განთავსებულ დეპოზიტებზე საშუალო შეწონილი საპროცენტო განაკვეთი 11.1 პროცენტს გაუტოლდა, ხოლო უცხოური ვალუტით 1.6 პროცენტს.
- ფიზიკური პირების დეპოზიტებზე საშუალო წლიური საპროცენტო განაკვეთები უცხოური ვალუტით განთავსებულ დეპოზიტებზე 1.5 პროცენტს, ხოლო ეროვნული ვალუტით - 10.6 პროცენტს შეადგენს.
- საშუალო წლიური შეწონილი საპროცენტო განაკვეთი მოკლევადიან სამომხმარებლო სესხებზე 15.3 პროცენტს გაუტოლდა (ეროვნული ვალუტით - 19.8 პროცენტი, ხოლო უცხოური ვალუტით - 4.6 პროცენტს).
- საშუალო წლიური შეწონილი საპროცენტო განაკვეთი გრძელვადიან სამომხმარებლო სესხებზე 16.8 პროცენტს გაუტოლდა (ეროვნული ვალუტით - 18.1 პროცენტი, ხოლო უცხოური ვალუტით - 6.5 პროცენტს).
- იურიდიულ პირებზე გაცემულ, ეროვნულ ვალუტაში დენომინირებულ იპოთეკურ სესხებზე საპროცენტო განაკვეთი 2022 წლის ივნისის ბოლოს 14.1 პროცენტს შეადგენდა, ხოლო უცხოურ ვალუტით 7.1 პროცენტს. ფიზიკურ პირებზე ეროვნულ ვალუტაში გაცემულ სესხებზე საპროცენტო განაკვეთმა 13.3 პროცენტი შეადგინა, ხოლო უცხოურ ვალუტაში 5.8 პროცენტი.

საინფორმაციო ფურცელი

პუბლიკაცია მომზადებულია საქართველოს ფინანსთა სამინისტროს მაკროეკონომიკური ანალიზისა და ფისკალური პოლიტიკის დაგეგმვის დეპარტამენტის მიერ. პუბლიკაციაში მოცემული ინფორმაცია და აზრები წარმოადგენს ავტორების - მაკროეკონომიკური ანალიზისა და ფისკალური პოლიტიკის დაგეგმვის დეპარტამენტის ეკონომიკური გუნდის აზრებს და არ წარმოადგენს საქართველოს ფინანსთა სამინისტროს ოფიციალურ პოზიციას. პუბლიკაციაში მოყვანილი ანალიტიკური ინფორმაცია ემსახურება საინფორმაციო მიზნებს და მოპოვებულია საჯარო წყაროებიდან. ანგარიშში მოცემული პროგნოზები და გაანგარიშებები არ უნდა იყოს მიღებული როგორც დაპირება, მინიშნება და გარანტია.

საქართველო, თბილისი 0105, გორგასლის ქუჩა N16

ცხელი ხაზი: (995 32) 2 261 407

ელ. ფოსტა: info@mof.ge; www.mof.ge



საქართველოს ფინანსთა
სამინისტრო